

RAPPORT ANNUEL

2021-
2022

MUSÉE

POP

La culture
populaire
du Québec



TABLE DES MATIÈRES

Le Musée POP	4
Faits saillants	5
Mot du président	7
Mot de la directrice générale	8
Expositions, éducation et actions culturelles	11
Collections	14
Muséolab	19
Communications et marketing	20
Ressources matérielles et techniques	22
Activités commerciales	22
Services à la clientèle	23
Membership et bénévolat	23
Partenariats et implications	24
Fondation du Musée POP	25
Remerciements aux donateurs	25
Conseil d'administration	26
Équipe du Musée	26
Revue de presse	27

MISSION

Le Musée POP témoigne de la société québécoise et étudie son évolution d’hier à aujourd’hui. Il fait découvrir les façons d’être et les savoir-faire des Québécois(es) ainsi que les éléments phares de leur vie quotidienne. Pour ce faire, il invite ses visiteurs à participer activement à l’expérience muséale.

VISION

Propulseur de l’identité québécoise et diffuseur de fierté.

VALEURS

Fierté – Excellence - Respect



FAITS SAILLANTS

Prix d'excellence de l'Association des musées canadiens pour l'exposition permanente *Attache ta tuque!* une virée décoiffante dans la culture québécoise.

Record d'achalandage pour la relâche scolaire avec 2 891 visiteurs, 63% de plus que l'ancien record en 2020 (avant pandémie).

Prix de l'entreprise culturelle et touristique au Gala Radisson de la Chambre de commerce et d'industries de Trois-Rivières.

Présentations virtuelles à San Francisco et dans le Grand nord québécois : un **legs important de la pandémie.**

La clientèle scolaire a connu une **augmentation de 8% par rapport à 2019** (avant pandémie).





Chers membres du Musée POP,

Encore une année remplie d'imprévus, mais que nous avons traversée avec brio ! Le Conseil d'administration et l'équipe en place ont su garder le cap, malgré cette satanée pandémie, et les résultats sont plus que satisfaisants !

L'année qui s'achève est la première de la planification stratégique 2021-2024 que nous avons élaborée dans l'incertitude qui planait sur l'ensemble de la planète. Soyons fiers de nous être permis de rêver notre Musée à la mesure de nos attentes, car nous avons atteint la grande majorité de nos objectifs ! Et les années à venir sont prometteuses pour notre institution.

J'aimerais remercier particulièrement les membres du Conseil pour leur appui indéfectible et leur présence, trop souvent virtuelle. Grâce à leur engagement et celui de l'équipe du Musée POP, menée de main de maître par sa directrice générale, Mme Therrien, l'année 2021-2022 restera marquée dans nos mémoires comme celle du renouveau après la tempête !

En terminant, merci à vous, chers membres et bénévoles. C'est grâce à votre implication au sein du Musée POP que celui-ci peut poursuivre sa mission et mettre en valeur la culture québécoise.

A handwritten signature in blue ink, appearing to read 'MH', with a long horizontal stroke extending to the right.

Marc-André Houle
Président du CA

MOT DE LA DIRETRICE GÉNÉRALE



Chers membres et partenaires,

C'est avec beaucoup de fierté que je vous présente ce rapport annuel qui marque la première année de notre nouvelle planification stratégique 2021-2024. Cette année a été couronnée par la remise d'un prix Radisson de la Chambre de commerce et d'industries de Trois-Rivières, dans la catégorie Entreprise culturelle et touristique, venant valider nos efforts pour traverser cette pandémie avec audace et innovation.

Nous avons dû prendre la difficile — mais sécuritaire — décision de fermer la prison aux visiteurs pendant quelques semaines durant la vague Omicron. Toutefois, le retour des groupes scolaires en grand nombre et l'affluence du public pour la relâche ont été impressionnants! Nous avons même fracassé des records pour cette semaine où les familles ont découvert avec bonheur notre

expo-aventure jeunesse L'ADN des superhéros. Tout n'aura pas été négatif dans cette pandémie qui nous a forcés à nous questionner pour continuer à rejoindre nos publics malgré les confinements et restrictions. Ainsi, nos propositions en mode virtuel ont connu un succès tel que nous les conserverons dans les années à venir, en particulier auprès de la clientèle scolaire. Il s'agit d'un legs substantiel pour notre institution, qui lui permet de rayonner partout dans le monde.

La Collection Séguin a fait l'objet d'importants travaux dans la dernière année, notamment pour la partie des artefacts de grande dimension, entreposés dans le sous-sol du bâtiment du Centre de services scolaires du Chemin-du-Roy. Ces objets ont été nettoyés, numérisés, catalogués et emballés pour leur éventuel transfert dans la réserve.

En outre, le projet de maintien d'actifs a occupé beaucoup de notre temps puisqu'il constitue un chantier majeur à court terme. La demande a été finalisée et déposée pour analyse au ministère de la Culture et des Communications. Les prochaines années seront marquées par la remise en état de nos infrastructures au bénéfice des générations futures.

Le Musée a également obtenu une certification en développement durable de la Fondation Trois-Rivières durable. C'est une phase importante d'un processus déjà enclenché avec l'adoption de la Politique de développement durable en 2018.

Notre projet de Muséolab, en partenariat avec le DigiHub de Shawinigan, nous a permis de poursuivre le prototypage d'innovations culturelles et, en collaboration avec le Lab du Musée des beaux-arts de Montréal et celui du Musée de la Civilisation, de faire une journée test lors de la semaine de relâche. Ce sont plus de 200 personnes qui ont testé et commenté nos changements, un réel succès. Nous avons également eu l'opportunité, en compagnie d'une représentante du DigiHub, d'effectuer un échange en France. Nous avons pu comparer nos pratiques en ce qui concerne non seulement les innovations numériques, mais aussi l'accès aux clientèles en situation d'exclusion culturelle. Un voyage enrichissant à tous points de vue!

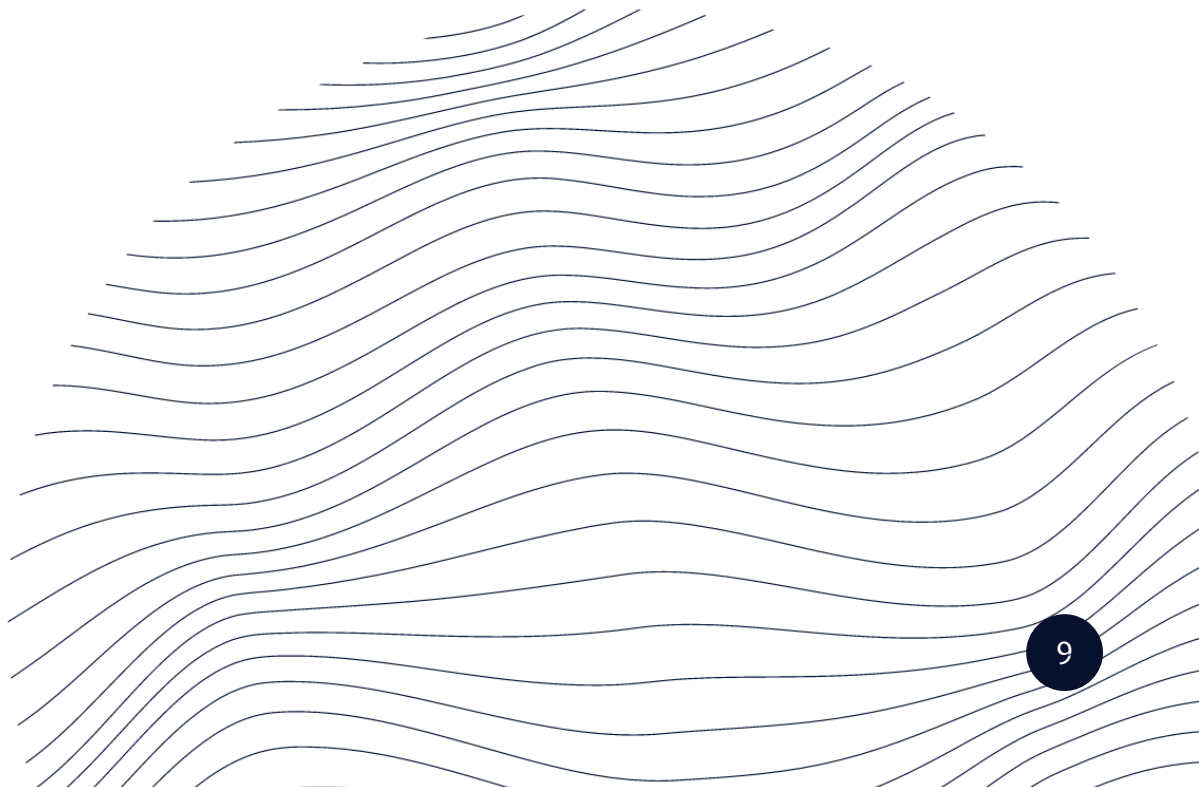
La pénurie de main-d'œuvre a constitué l'un de nos défis de la dernière année. Avec la collaboration de tous les collègues, nous avons consacré beaucoup de temps afin de revoir et d'adapter nos outils et politiques de gestion des ressources humaines de façon à répondre davantage aux besoins de nos employés, favorisant ainsi le bonheur au travail!

Un des défis majeurs pour les années à venir sera sans nul doute le recrutement de personnel. C'est pourquoi je voudrais souligner l'implication de l'équipe en place et la remercier pour son dévouement indéfectible. Merci également à tous les membres du Conseil d'administration qui nous apportent soutien et suggestions afin de mener à bien les destinées du Musée POP.

La prochaine année s'annonce plus sereine et sera, j'en suis certaine, des plus achalandées en matière de fréquentation. Nous serons au poste pour accueillir nos nombreux visiteurs !



Valérie Therrien
Directrice générale





« Nous avons beaucoup apprécié notre visite... nous avons adoré notre journée! » École Le Phare, Deschambault

« J'ai beaucoup apprécié la visite de la Vieille prison. Cela fait plusieurs années que j'accompagne mes élèves lors de cette visite. Je trouve qu'elle évolue et s'améliore constamment. Elle est de plus en plus adaptée à l'âge des élèves, les animateurs sont très intéressants et maîtrisent bien le sujet. Bravo à toute l'équipe! » École Les Terrasses, Trois-Rivières

« J'utilise votre visite virtuelle de l'exposition Attache ta tuque comme sujet d'examen à mes étudiants en muséologie. Ils adorent! » Geneviève Provencher St-Cyr, chargée de cours à l'Université Laval

« Toujours bien accueillis!!! Merci! » École Le Tandem, Victoriaville

Expositions

Le Musée POP a présenté 12 expositions dans la dernière année, dont sept nouveautés.

Si la faune m'était sculptée

4 juin 2021 au 1er mai 2022

Cette exposition sur l'art animalier québécois a mis en lumière une sélection de pièces d'une soixantaine d'artistes reconnus en art populaire et établis dans plusieurs régions du Québec. L'exposition a été rendue possible grâce à l'appui de la Fondation du Musée POP.

Le match parfait : sport vs science

Du 24 avril 2021 au 27 mars 2022

Le Musée a accueilli cette exposition itinérante du Musée de la nature et des sciences de Sherbrooke. Une exposition participative, pour petits et grands, qui explique comment la science et la technologie ont contribué à améliorer les performances sportives.

L'art d'avancer

Du 8 octobre 2021 au 27 mars 2022

Une exposition des œuvres de la peintre Marie-Sol Saint-Onge, dont le parcours unique est inspirant. Une vidéo montrait de quelle façon elle peint, avec ses prothèses, suite à sa quadruple amputation des membres.

Change le monde, une œuvre à la fois – 10e édition

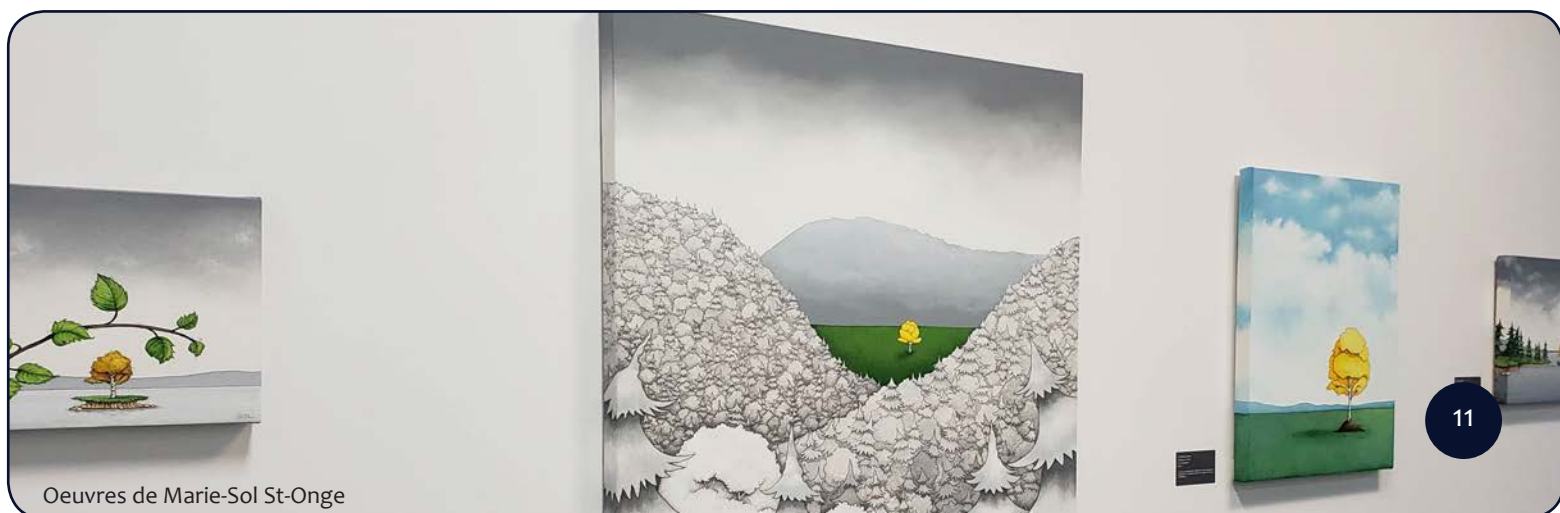
Du 13 avril au 16 mai 2021

La 10e édition de l'exposition *Change le monde, une œuvre à la fois* proposait au public une rétrospective d'une vingtaine d'œuvres phares exposées au cours des 10 ans d'existence du projet. Elle présentait aussi une série d'œuvres collectives percutantes réalisées en contexte pandémique au cours de l'année 2020-2021 par des groupes scolaires, communautaires et autochtones de la région.

Vulnérabilités : l'importance du filet social

Du 19 novembre 2021 au 30 janvier 2022

Cette exposition a été réalisée grâce à la participation de 20 partenaires et d'une vingtaine de participants et participantes de COMSEP ainsi que deux artistes trifluviens. L'immense filet suspendu dans le hall créait le rappel de l'importance du filet social. 40 bidons déposés sur celui-ci symbolisaient les maux de notre société alors que 10 oriflammes suspendus de part et d'autres du filet représentaient les organismes aidants. Chaque oriflamme avait un thème : féminicide, itinérance, racisme, homophobie, préjugé, exclusion, pauvreté, violence, discrimination et malnutrition. L'objectif du projet est de sensibiliser la population à l'importance de protéger le filet social pour soutenir, entre autres, les personnes vulnérables.



Oeuvres de Marie-Sol St-Onge

Un environnement poétique

Du 16 octobre 2021 au 9 janvier 2022

Cette exposition a été réalisée pour promouvoir la poésie, la langue française et la protection de l'environnement. L'exposition présentait à la fois des poèmes et des toiles.

Résonance V

Du 20 juin au 12 septembre 2021

Pour une cinquième année, le Musée POP avait invité trois artistes en art contemporain à découvrir la Collection et à s'en inspirer afin de produire une œuvre dans le cadre de la 12e Biennale internationale d'estampe contemporaine de Trois-Rivières. Se laissant guider par leurs élans créateurs, chacun a choisi une pièce de la Collection qui l'interpellaient et qui a fait jaillir l'étincelle nécessaire à la création d'une œuvre originale. Les artistes invités à cette 12e édition: Marie-Jeanne Decoste, Yannick De Serre, Jo Ann Lanneville.

En plus des nouveautés, d'autres expositions étaient toujours à l'affiche, dont les deux expositions permanentes **Attache ta tuque! Une virée décoiffante dans la culture québécoise** qui s'est méritée le prix d'excellence de l'Association des musées canadiens et **En d'dans : la prison comme solution?, L'ADN des superhéros**, la vitrine des Vedettes de la collection ainsi que l'exposition **Un pays qui nourrit**, dans la cour extérieure.

Éducation

Les groupes scolaires ont été de retour en force, dès le printemps 2021, avec une très courte pause en janvier 2022 où les sorties scolaires ont été interdites à cause de la vague du nouveau variant Omicron. Le programme éducatif comportait d'intéressantes nouveautés, dont celles reliées à la nouvelle exposition aventure-jeunesse **L'ADN des superhéros** et à la nouvelle visite de la prison. La clientèle scolaire a connu une augmentation de 8% par rapport à 2019 (avant pandémie). Des 11 677 élèves qui ont participé aux activités éducatives, 2 500 ont été joints virtuellement et 1 250 ont reçu la visite des animateurs, en classe. Nous avons même fait des présentations virtuelles aussi loin qu'à San Francisco et le Grand nord du Québec; un beau legs de la pandémie! D'ailleurs, l'équipe d'animation a été renouvelée avec des employés dynamiques et impliqués qui ont su livrer la marchandise avec brio!



Actions culturelles

La programmation culturelle visait particulièrement la clientèle prioritaire du Musée POP : les familles. Elles ont été nombreuses à y participer, malgré les restrictions imposées par la pandémie. Ce sont une quinzaine d'activités qui ont été présentées durant la dernière année, auxquelles s'ajoutent les propositions en mode virtuel.

Voici quelques exemples d'activités proposées :

- *Étire la tire* – un atelier culinaire et patrimonial sur la tire de la Ste-Catherine
- *Espaces partagés* – un concert dans le cadre de la Biennale internationale d'estampe contemporaine, en partenariat avec l'Orchestre symphonique de Trois-Rivières, le Musée POP et le Festivoix.
- *Conte-moé ça* – Une activité sur plancher interactif autour d'une légende québécoise, dans le cadre des Journées de la culture et reprise pour les Journées de la francophonie.
- *POP-mascarade des superhéros* – Pour l'Halloween, une visite spéciale de l'expo l'ADN des superhéros et un concours de costumes!
- *Concerts-lunch* – Des prestations des élèves du Conservatoire de musique de Trois-Rivières
- *Le Père Noël est un superhéros* – Un parcours ludique et un atelier de décoration de Noël.
- *À la rencontre de superhéros* – Une histoire de superhéros racontée aux enfants dans le cadre du Salon du livre de Trois-Rivières.
- *Tourne pis trouve* – Un jeu numérique pour découvrir l'exposition Attache ta tuque!
- *C'est toi le héros* – Un atelier de masques de superhéros



Relâche

La programmation de la relâche était des plus attractives et les visiteurs ont répondu en très grand nombre, fracassant un record depuis l'ouverture du Musée, soit près de 3000 visiteurs, une augmentation de 63% par rapport à la relâche 2020, tout juste avant la pandémie! Soirée cinéma en pyjama, atelier de musique traditionnelle, après-midi d'évaluation de prototypes muséaux, atelier de planches de bandes dessinées, les activités ont réjoui les familles présentes. Un des beaux succès de la programmation fut la journée de démonstration de prototypes en médiation culturelle numérique de trois laboratoires muséaux : le Prisme (Lab numérique du Musée des beaux-arts de Montréal), le MLab Créaform (lab du Musée de la Civilisation) et le Muséolab du Musée POP et du DigiHub. Plus d'une centaine de personnes y ont participé.



En mode virtuel

Le Musée a maintenu sa programmation en ligne malgré le retour des visiteurs en ses murs. Ainsi, le jeu d'évasion basé sur l'histoire de la Vieille prison, la visite virtuelle de l'exposition Attache ta tuque!, la vidéo du collectionneur Jean Bouchard sur les jouets anciens, les objets de la collection numérisés en 3D, les POP-Quiz en plus des images à colorier, sont demeurés disponibles sur le site internet.

Recherche et mise en valeur des collections

Au cours de la dernière année, le service des collections a travaillé au volet recherche afin de contribuer à la préparation d'expositions temporaires qui seront présentées à l'automne 2022 et à l'été 2023.

Tout d'abord, dans le cadre du Muséolab en partenariat avec le DigiHub de Shawinigan, le projet d'exposition *Le rôle des femmes en agriculture*, réalisé conjointement avec le Centre franco-ontarien de folklore et le Centre d'études acadiennes Anselme-Chiasson, a permis de circonscrire les activités agricoles des femmes en lien avec les différents travaux exercés par les hommes aux champs. Une pré-sélection d'artéfacts de la Collection Robert-Lionel-Séguin a été réalisée. D'autres activités de recherche seront effectuées au cours des prochains mois.

Une collection de 27 000 macarons, des pièces acquises par le Musée en 2017 seront présentés dans le cadre de l'exposition *Épingler le Québec* en juin 2022. Un panorama de sujets touchant, de près ou de loin, à l'histoire du Québec des années 1970 à 2015 y sont rassemblés : langue, religion, activités économiques et sportives, arts et culture, vie politique. Ces macarons dévoilent des messages, des slogans, des événements et des croyances véhiculés dans plusieurs sphères de la société et dressent un portrait de ce qui a marqué la culture populaire québécoise durant toutes ces années.

À l'automne 2022, l'exposition *Dans le décor* présentera une sélection de pièces de mobilier ancien provenant des collections. Un ensemble de salon de style victorien (1840-1890), un mobilier de chambre provenant de l'École du meuble (1935-1960) et une sélection de pièces de salle à manger de la Collection Robert-Lionel-Séguin datées de 1925 y seront exposées. Ces pièces de mobilier, témoins de la culture matérielle du Québec, mises en parallèle avec du mobilier contemporain permettront aux visiteurs de découvrir comment l'esthétique du passé se reflète dans le design du mobilier contemporain.

Le Musée POP présentera également une série de 12 maquettes, issues de ses collections et réalisées par l'artiste Jacques Charbonneau. Retraité, M. Charbonneau a conçu un village imaginaire qui se nomme *Val des neiges*. Tous les attributs d'un village québécois sont représentés, particulièrement la maison du maire, la boucherie, le restaurant, la gare et enfin l'église. Ces maquettes témoignent d'un grand savoir-faire et de l'esthétique spécifique à l'art populaire.

Enfin, les vitrines *Vedettes de la Collection* situées sur la mezzanine au Musée ont contribué à la mise en valeur de la Collection, dont plusieurs artéfacts sont issus de la Collection Robert-Lionel-Séguin. Des articles de sports, version jouet, ont été présentés pour le plaisir des publics visitant le Musée.



Activité de médiation

L'activité *J'aime les mots* de l'organisme Culture pour tous, a proposé aux jeunes du secondaire, de prendre la parole via les réseaux sociaux en utilisant des photos tirées des archives de quelques institutions muséales importantes dont le Musée POP et de les transformer en mèmes. Un mème étant une image diffusée sur le web par le biais des réseaux sociaux, composée d'une photo et d'un texte humoristique ou ironique. Ainsi, dans le cadre de leur cours de français, les élèves doivent illustrer en mèmes leurs pensées et réflexions de manière créative à partir de la banque d'images proposée. Pour cette activité, le Musée POP a sélectionné 10 pièces libres de droits, reprises avec créativité par des jeunes de partout au Québec.

Publication

En 2021, l'article *La collection Robert-Lionel-Séguin, un trésor de société* a été publié dans la revue Rabaska - Revue d'ethnologie de l'Amérique française (volume 19, 2021). Une évaluation globale des principaux segments de la collection cerne sa valeur au plan de la culture matérielle. Le texte présente une analyse de l'état de la collection au plan de sa répartition quantitative par catégorie de pièces et de son importance qualitative. Elle dresse aussi un portrait de l'histoire du développement des collections du Musée et propose des pistes de mise en valeur de cette collection classée.

Le traitement des collections du Musée POP

Le chantier des collections complète sa sixième année. Ce projet d'inventaire des artefacts constitue un travail primordial afin de cataloguer les pièces étudiées, principalement celles de la Collection Robert-Lionel-Séguin. Ce projet consiste à poursuivre l'insertion des photographies documentaires dans la base de données Ultima. L'autre objectif poursuivi est de bonifier les conditions de conservation préventive des artefacts. Ces travaux favorisent la préservation du patrimoine dont le Musée a la charge.

En 2021-2022, le récolement de 7000 outils (peintures, dessins et photographies des collections du Musée) a été achevé. Pour cette sixième phase, les travaux étaient aussi concentrés sur les activités suivantes : constatation d'état, nettoyage en surface et localisation des pièces.

Également, 80 % des 220 objets hors dimensions de la Collection Robert-Lionel-Séguin se trouvant au sous-sol de l'École internationale ont été traités. Le Centre de conservation du Québec (CCQ) a participé aux activités d'inventaire en effectuant les travaux suivants : un examen in situ de l'état des objets selon un principe d'échantillonnage, des recommandations sur la conservation préventive et le contrôle de l'environnement des objets. Également, le CCQ a été consulté pour l'étude d'une sélection d'objets de grandes dimensions visant leur démantèlement temporaire pour faciliter une éventuelle mise en réserve. Ces travaux seront réalisés au cours de la prochaine année.

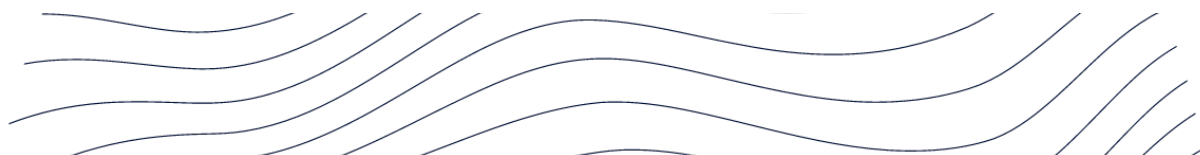
Pour terminer, une demande de restauration a été adressée au ministère de la Culture et des Communications afin d'effectuer des travaux de stabilisation sur trois bâtiments de la Collection Robert-Lionel-Séguin : la maison Quesnel, la porcherie à toit de chaume et le séchoir à maïs. Ce projet d'entretien préventif s'inscrit dans un registre d'actions à prendre pour stabiliser les structures de ce patrimoine bâti.

Les donations reçues en 2021-2022

Les membres du comité d'acquisition se sont réunis à deux reprises et ils ont recommandé que les pièces suivantes soient intégrées aux collections du Musée POP :

Sculpture, <i>La Reine-Mère, Hommage à Noëlla Gaumond</i> , 2016 François Bertrand Goupilles de canettes en aluminium, fil de laiton, hélice de moteur, grelots 165 x 11 x 182 cm	Peinture, <i>La vie de chantier</i> , 2014 Marcel Dargis Huile sur toile 152 x 122 cm	Peinture, <i>Le diable des Forges-du-Saint-Maurice</i> , 2014 Marcel Dargis Huile sur toile 152 x 122 cm
Peinture, <i>La réalité</i> , non datée Yoland Aubé Acrylique sur papier 48 x 49 cm	Sculpture, <i>Deux voiliers sur le Richelieu</i> , 1980 Anonyme Verre, bois, peinture, plastique 30,5 x 9 cm diamètre	Peinture, <i>Transfert de mesdames Decelle</i> , 1975 Joseph-Arthur Bouchard Huile sur toile 46 x 61 cm
Sculpture, <i>Oiseau sur fleur</i> , 1980 Edmond Châtigny Bois, peinture 43 x 29 x 32 cm	Sculpture, <i>Deux oiseaux sur une branche</i> , non datée Yvon Côté Bois, peinture 16,5 x 11 x 8 cm	Sculpture, <i>Cabane d'oiseau</i> , non datée Louise Dagenais Bois, peinture 35 x 41 x 26
Sculpture, <i>Femme à la veste rouge et au pantalon beige</i> , non datée Gérard Demers Bois, peinture 28 x 13,5 x 6 cm	Sculpture, <i>Homme à la chemise et au complet vert olive et aux grands yeux bleus</i> , non datée Gérard Demers Bois, peinture 19 x 11 x 8 cm	Sculpture, <i>Enfant, assis sur une chaise bercante</i> , chemise brune et cheveux bruns en laine, non datée Gérard Demers Bois, métal, peinture 19 x 10 x 12 cm
Sculpture, <i>Petit bonhomme à la peau et aux vêtements bruns, avec de grands yeux</i> , non datée Gérard Demers Bois, métal, peinture 13 x 6 x 4 cm	Sculpture, <i>Enfant, à la chemise bleue et la culotte rouge</i> , non datée Gérard Demers Bois, métal, peinture 13 x 9 x 4 cm	Sculpture, <i>Personnage au pantalon beige</i> , non datée Gérard Demers Bois, métal, peinture 10 x 4 x 4,5 cm
Sculpture, <i>Canards aux ailes déployées</i> , 1985c Albert Derooy Bois, peinture 37,5 x 51 x 28 cm	Sculpture, <i>Canard bleu pâle et rose</i> , 1982 Albert Derooy Bois, peinture 28 x 37 x 14 cm	Sculpture, <i>Coq en bois découpé, mouche-té rouge et blanc</i> , non datée Albert Derooy Bois, peinture 30 x 25 x 2 cm
Sculpture, <i>Toucan</i> , non datée Bill Drolodozo Caoutchouc, peinture, métal 45 x 72 x 14 cm	Sculpture, <i>Bouclier</i> , non datée Michel Dumont Papier gaufré, peinture 51,5 x 38,5 x 6,5 cm	Peinture, <i>Parlez-moi d'amour</i> , 2005 Clémence Desrochers Acrylique et crayon feutre sur toile 25 x 25 cm
Peinture, <i>Le temps des cerises</i> , 2012 Sylvie Guèvremont Technique mixte sur toile 25 x 25 cm	Peinture, <i>Wrebbit, Wrebbit</i> , 2012 Suzanne Miro Technique mixte sur toile 25 x 25 cm	Peinture, <i>Je vous aime</i> , 2012 Francine Laprée Technique mixte sur toile 25 x 25 cm
Peinture, <i>Mon ami, déploie tes ailes</i> , 2007 Francine Migner Technique mixte sur toile 25 x 25 cm	Peinture, <i>Cœur d'amour</i> , 2012 Sylvie C. Technique mixte sur toile 25 x 25 cm	Peinture, <i>Les Elfs</i> , 2007 Éric Verzier Acrylique sur toile 25 x 30 cm
Peinture, <i>Un gars spécial</i> , 1981 Yves Goulet Gouache sur carton 27 x 20,5 cm	Peinture, <i>Personnage au chien devant un bâtiment</i> , 1981 Yves Goulet Gouache sur papier 27 x 18,5 cm	Peinture, <i>Jeune fille devant un paysage</i> , 1981 Yves Goulet Gouache sur papier 27 x 18,5 cm

Peinture, <i>La mère carnivore, E égale MC2 de mes 2</i> , 1994 Luc Guérard Technique mixte 77 x 77 x 6 cm	Voiturette d'enfant, XXe siècle Bois, métal, peinture 23 x 107 cm	Sculpture, <i>Jean-Louis</i> , 1988 Sylvie Guérard Céramique 13 x 17 x 20 cm
Sculpture, <i>Oiseau aux pois blancs</i> , non datée Jean-Claude Labrecque Bois, peinture 28 x 36 x 11 cm	Sculpture, <i>Maternité</i> , 1988 Renée Langlois Céramique 32 x 15 x 19 cm	Sculpture, <i>Le danseur</i> , 1988 Renée Langlois Céramique 29 x 20 x 10 cm
Sculpture, « <i>Alex</i> » « <i>B.</i> », 1996 Nicole Leblanc Boutons, dentelles, acrylique, boitier 43 x 30 cm	Sculpture, <i>Snow Dance</i> , 1988 Jane Lind Porcelaine 32 x 40 x 6,5 cm	Peinture, <i>La spatule (série Le bestiaire)</i> , 1988 Michel Pimparé Acrylique sur masonite 53 x 68 cm
Peinture, <i>Lavandière en vacances chez les Narvales</i> , 1992 Jeanne-Mance Poirier Acrylique sur toile 46 x 81 cm	Peinture, <i>Bannières</i> , 2008c Lorie Shinko Tissus variés, fils de soie 94 x 58 cm	Sculpture, <i>Petite théière</i> , 2008 c Lorie Shinko Céramique 16 x 18 x 12 cm
Sculpture, <i>Root of Rage</i> , 2008 c Lorie Shinko Céramique 12 x 32 x 24 cm	Bas-relief, <i>Oiseaux, lapins, un tableau</i> , 1982 Marie-Anna Voisine Technique mixte 32 x 69 x 5,5 cm	Bas-relief, <i>Pêcheur au harpon et famille d'ours blancs, à la ferme</i> , 1982 Marie-Anna Voisine Technique mixte 24 x 45 x 26 cm
Sculpture, <i>Plateaux forestiers</i> , 1970 c Marie-Anna Voisine Technique mixte 41 x 46 de diamètre	<i>Chaudière à eau d'érable</i> , début du XXe siècle Fabrication artisanale Bois, métal 31 cm x 22,5 de diamètre	<i>Coffret</i> , début du XXe siècle Fabrication artisanale Bois, peinture 12,5 x 29,5 x 14 cm
<i>Tabatière</i> , début du XXe siècle Fabrication artisanale Plomb 20 cm x 16,5 de diamètre	Sculpture, <i>Ours noirs</i> , XXe siècle Clément Dubé Bois 24 x 37,5 x 20,5 cm	<i>Sculpture, Chasse-galerie</i> , 2005 Jean-Claude Labrecque Bois, peinture 34 x 42,5 x 30,5 cm
Saynète, <i>Chasse-galerie au-dessus d'un village en région montagnaise</i> , 2021 Jean-Guy Ringuet Bois, peinture 87 x 46 cm	Sculpture, <i>Poisson vert et blanc mouche-té</i> , non datée Albert Deroy Bois, peinture 74 x 19 x 8 cm	Saynète, <i>En moto en région montagnaise</i> , 2018 Jean-Guy Ringuet Bois, peinture 46 x 87 cm
<i>Jouet, avion</i> , vers 1940 Artiste inconnu Métal, peinture 47 x 43 cm	<i>Marchette d'enfant</i> , vers 1930 Bois, métal, textile 41 cm x 55,5 de diamètre	



Aliénations

Les artefacts de la catégorie Éléments de bâtiment ont été étudiés. Selon la Société des musées du Québec, il s'agit d'objets façonnés en tant que partie distincte et généralement interchangeable d'un bâtiment, ayant une fonction de structure ou de décoration. Dans ce corpus d'objets, 186 pièces ont été aliénées des collections suivantes : Université du Québec à Trois-Rivières, Gaston Dupont, Florent Gilbert et Isabelle Jumeau. Les artefacts présentés sont de fabrication industrielle et ils existent en plusieurs exemplaires. Il s'agit également d'objets dont la documentation est lacunaire ou manquante. La majorité est également très détériorée. Leur sauvegarde aurait nécessité un investissement financier supérieur à leur valeur scientifique et historique. Enfin, le Musée possède d'autres exemplaires qui sont dans un meilleur état de conservation.

Également, le Musée a procédé à l'aliénation de différents tableaux qui ne répondaient plus aux axes de collectionnement de l'institution. Il s'agit ici de peintures contemporaines de type commerciale acquises par le Musée dans les années antérieures à la politique de collectionnement. Ces aliénations ont été réalisées conformément à notre politique de gestion des collections.

Participation aux activités de recherche, demandes de prêt, emprunts de pièces des collections

Le Musée a fait le prêt de 53 artefacts afin de compléter des expositions ou des publications dans trois institutions muséales québécoises. 15 demandes de recherche sur des objets de la collection ou à propos de sujets liés à l'histoire du Québec ont également été traitées.



En partenariat avec le Prisme (Lab numérique du Musée des beaux-arts de Montréal) et le MLab Créaform (lab du Musée de la Civilisation), le Musée POP a tenu une demi-journée de tests de prototypes muséaux dans le cadre de la relâche scolaire. Ainsi, les familles ont pu tester les trois propositions offertes par ces institutions muséales et apporter des commentaires constructifs pour les peaufiner.

Deux projets ont poursuivi leur développement durant la dernière année. *Xpérience*, une plateforme en ligne permettra d'offrir des pré et post visites de la Vieille prison avec activités à réaliser en classe et expérience de réalité augmentée. L'autre projet, *T'es qui toé?*, testé avec les familles durant la Relâche et avec un groupe scolaire est un jeu sur tablette de style « psycho quizz », avec reconnaissance vocale qui associe, selon les réponses du participant, sa personnalité à un personnage marquant de la culture populaire du Québec.

Le projet d'exposition *Le rôle des femmes en agriculture*, réalisé conjointement avec le Centre franco-ontarien de folklore et le Centre d'études acadiennes Anselme-Chiasson permet d'inventorier les activités agricoles des femmes en lien avec les différents travaux exercés par les hommes aux champs. Ce projet, réalisé dans le cadre du Muséolab, utilisera des outils numériques au service des contenus et permettra de faire rayonner la culture québécoise et la culture franco-canadienne dans nos territoires respectifs.

Un voyage a été effectué en France, grâce au financement du programme Accord Canada-France de Patrimoine Canada. La thématique de l'échange était *La distanciation physique et interactivité dans les pratiques muséales face aux nouveaux défis posés par la pandémie de la COVID-19 et opportunités pour une culture plus inclusive*. Ce voyage culturel a permis de découvrir les différentes pratiques d'institutions muséales françaises et de nourrir nos réflexions pour les projets futurs.



Présentation, à trois reprises, de la conférence : *Comment la collaboration engendre l'innovation technologique dans un laboratoire vivant en culture*, auprès de l'Association Canadienne-Française pour l'Avancement de la Science, l'Association des Musées Canadien et au Forum des Innovations culturelles.

Participation à la Table ronde « musées et numérique » lors de la Semaine de la francophonie, en collaboration avec le DigiHub de Shawinigan.



Le contexte pandémique a permis d'entrevoir une meilleure année que la précédente. De plus, nos nouvelles expositions En d'dans et L'ADN des superhéros offraient une belle fenêtre d'opportunité pour attirer les visiteurs de partout au Québec durant la saison estivale, pour la Relâche mais aussi au niveau de la clientèle scolaire.

Publicité

Pour la saison estivale, les publicités télévisées des nouvelles expositions ont été diffusées sur LCN et RDI ainsi que sur différents médias sociaux et le réseau Display. Le compte Ad-Grants a également été mis à profit par le biais de mots-clés sur le moteur de recherche Google. Le Musée a également été partenaire des campagnes publicitaires de la Société des musées du Québec, de Événements et attractions Québec par le biais de leur site Québecvacances.com ainsi que des publications de Tourisme Trois-Rivières sur leurs médias sociaux. Le Passeport attrait, combinant la visite de Boréal, Cité de l'Énergie, Parc de la rivière Batis-can et Musée POP, était toujours offert avec la visibilité nationale rattachée.

Pour la semaine de relâche, la majorité des actions ont été faites via les médias sociaux mais également avec une campagne radio, une participation aux cahiers spéciaux des médias écrits régionaux et des offensives de Tourisme Mauricie et Tourisme Trois-Rivières sur leurs différentes plateformes.

Le dépliant des activités familiales a également été distribué auprès des élèves des écoles du Centre de services scolaire Chemin-du-Roy. Le Musée envoie régulièrement des infolettres à ses membres et visiteurs.

La clientèle scolaire a été jointe avec la distribution du Programme éducatif format papier et virtuel auprès des professeurs des Centres de services scolaires de l'ensemble du Québec ainsi que par le biais de publicités Facebook ciblées.

Pour le marché des touristes internationaux, le Musée a assisté virtuellement à la Bourse Bienvenue Québec et a permis la visite virtuelle de la Vieille prison à l'Association des guides accompagnateurs du Québec.



Relations de presse et relations publiques

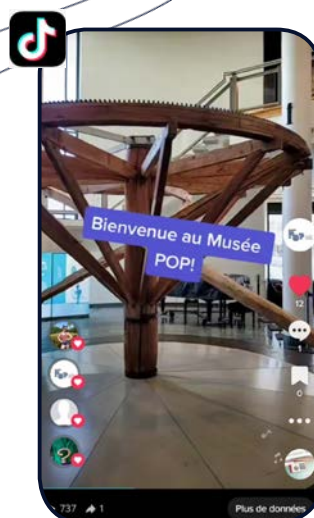
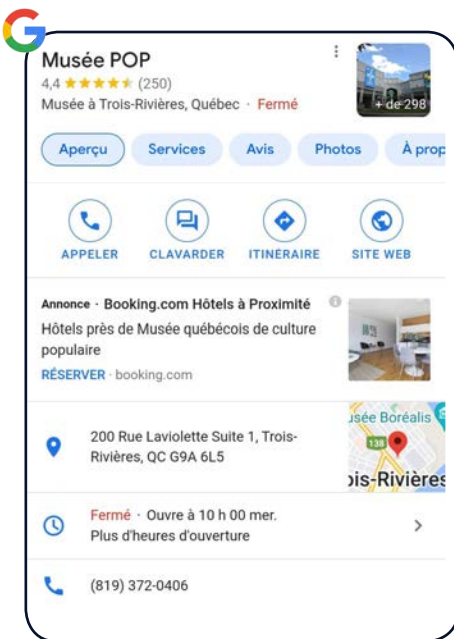
Les relations de presse ont fait partie des actions privilégiées par le Musée. Les retombées ont été particulièrement intéressantes à l'extérieur de la région avec des articles dans le Journal de Québec, La Presse + (3), L'Actualité, Le Bel Âge, Le Devoir (3), Le Soleil, Émission Dessine-moi un été (Radio-Canada national) et même le Toronto Star. Évidemment, les médias locaux nous ont offert une excellente couverture journalistique durant toute l'année. Au total, le Musée a bénéficié d'une visibilité de près de 100 publications.

Internet et les médias sociaux

Le site Internet du Musée a connu une augmentation de 82% d'utilisateurs par rapport à 2020-21 et même une augmentation de 10% par rapport à 2019-20, avant pandémie. La page Facebook du Musée a connu une augmentation de 8% de son nombre d'abonnés. Ce sont près de 500 000 personnes atteintes durant la dernière année, une augmentation de 7% par rapport à l'année précédente et un total de près de 50 000 interactions. Près de 283 publications ont été faites sur la page Facebook (sans compter les « stories »). Du côté d'Instagram, 150 publications (Post ou stories) ont été faites durant l'année avec une augmentation de 10% des abonnés. Et, nouveauté, le Musée est maintenant sur TikTok depuis peu. Sa publication la plus populaire a obtenu 1276 vues.

Le Musée bénéficie du programme Google AdGrant (programme de Google pour les OBNL qui permet d'obtenir gratuitement jusqu'à 10 000 \$ en achat de mots-clés par mois). Cette année, le % d'utilisation s'est maintenu à 46%. C'est donc un excellent résultat qui équivaut à un montant de plus de 55 000 \$.

Le Musée compte 1182 abonnés sur Twitter, une légère augmentation de 2%; 145 abonnés sur YouTube, une augmentation de 3% mais surtout une augmentation de plus de 20 000 visionnements par rapport à l'an dernier.



ACTIVITÉS COMMERCIALES

Les activités reliées au département des locations de salle ont repris très lentement, en situation de pandémie. Seulement quelques rares rencontres d'affaires ont pu être tenues dans le respect des mesures sanitaires et avec une jauge très réduite.

Toutefois, nous avons tenu le Marché public en reprenant les mêmes mesures sanitaires que l'an passé. Comme les travailleurs du centre-ville étaient encore majoritairement en télétravail, l'achalandage n'a pas été au rendez-vous.

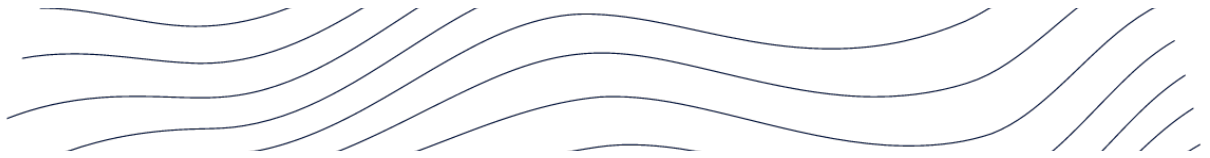


RESSOURCES MATÉRIELLES ET TECHNIQUES

L'équipe des ressources matérielles et techniques a travaillé à la réalisation du mobilier de l'exposition *Si la faune m'était sculptée* ainsi qu'au montage de l'exposition itinérante *Le match parfait : sport vs science* et des autres expositions temporaires ainsi qu'à leur démontage.

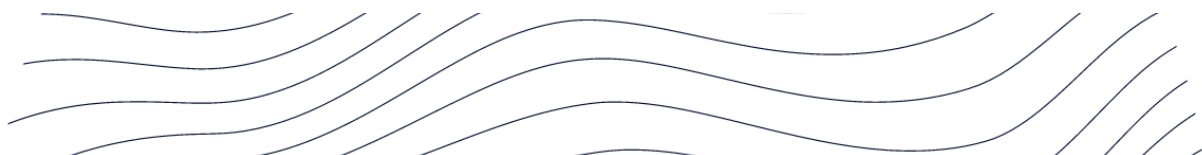
Des réparations d'importance ont été faites : remplacement des pompes du système de climatisation et de chauffage du côté du Musée, correctifs temporaires au toit de la Réserve et changement d'une bouilloire dans la Vieille prison. La vétusté de certains de nos équipements exige une vigilance régulière de l'équipe de maintenance afin d'éviter les mauvaises surprises.

Le dépôt du projet de maintien d'actifs a également demandé une analyse approfondie des besoins à moyens terme pour l'élaboration de la demande de financement.



SERVICE À LA CLIENTÈLE

Le retour des groupes scolaires, en grand nombre, a entraîné un fort achalandage au point où les plages horaires ont été complètes en un temps record! De plus, pour une deuxième année consécutive, l'équipe du service à la clientèle a dû faire preuve de souplesse pour replacer les réservations annulées à la dernière minute à cause d'un cas de Covid.



MEMBERSHIP ET BÉNÉVOLAT

Le Musée POP compte près de 150 membres. Encore cette année, la pandémie a restreint l'implication des bénévoles une bonne partie de l'année. Par contre, certains services ont été maintenus. Ainsi, nous voulons remercier tout particulièrement Mme Jocelyne Bouvette van Doesburg, Mme Hélène Poisson et M. Alain Montour, sans oublier les membres qui siègent bénévolement au Conseil d'administration du Musée et de sa Fondation qui par leur soutien indéfectible permettent de maintenir le Musée dans une saine gouvernance.



Le Musée fait partie d'un vaste réseau de partenaires, essentiel à son développement. Dans la dernière année, voici les principaux :

Milieu culturel :

Bibliothèque et archives nationales du Québec (projet : prêt d'archives) | Biennale internationale d'estampe contemporaine de Trois-Rivières | Boréalys—Centre d'histoire de l'industrie papetière | Conservatoire de musique de Trois-Rivières | Cultur3r | Culture Mauricie | Festivoix | Journées internationales de la francophonie (projet : activité familiale mettant en valeur la langue française) | Médiat- Muse | Ministère de la Culture et des Communications | Défi-Évasion | Salon du livre de Trois- Rivières | Société des musées du Québec | Musée de la civilisation | Musée des Beaux-arts de Montreal | Musée de l'Acadie | Monuments nationaux de France | Cap sciences à Bordeaux (projet : échange international dans nos musées respectifs et avec leurs collaborateurs) | Prisme (Lab numérique du Musée des beaux-arts de Montréal) | MLab Créaform (lab du Musée de la Civilisation).

Milieu touristique

Tourisme Trois-Rivières (IDÉTR) | Événements Attractions Québec (EAQ) | Tourisme Mauricie | Association des guides accompagnateurs du Québec (AGAQ) (projet : accès gratuit aux membres afin qu'ils deviennent des ambassadeurs du Musée) | Alliance de l'Industrie Touristique du Québec | Conférence économique de l'industrie touristique du Québec (projet : siéger sur la Conférence afin de défendre les intérêts du secteur).

Milieu socio-économique

Académie Les Estacades (projet : exposition artistique) | CECi Trois-Rivières | Chambre de commerce et d'industries de Trois- Rivières | Chocolaterie Samson | Comsep (projet : présentation d'une exposition par les gens du programme alphabétisation) | Centre de services scolaire du Chemin-du-Roy (projet : échange de conseils pédagogiques, promotion de nos programmes scolaires et rabais sur les visites scolaires) | Desjardins | DigiHub Shawinigan | École secondaire Des Pionniers (projet : projet exposition comité LGBTQ+) | IDÉ Trois-Rivières | Réseau In-Terre-Actif | Service d'aide aux nouveaux arrivants (SANA) | Université du Québec à Trois-Rivières | Ville de Trois-Rivières.

Implications

De plus, la directrice générale est impliquée comme membre du comité numérique du Prisme et du Lab numérique du MBAM, présidente d'Événements et attractions Québec-volet attractions, administratrice au CA de l'Alliance de l'industrie Touristique du Québec. Le président siège sur le CA de Tourisme Mauricie. La responsable des communications et marketing siège au comité innovation de la Société des musées du Québec et à titre de vice-présidente de Médiat-Muse.

FONDATION DU MUSÉE POP

La Fondation du Musée POP a tenu la 10e édition de son Encan de vins de prestige dans une formule entièrement virtuelle : un record, avec plus de 60 000 \$ de bénéfice.

Ce succès n'aurait pu être atteint sans la contribution de nombreux partenaires : Humask | Alfred, l'expert en vin | Groupe SCE | Résidences des Bâtitisseurs | Mallette | Maison Trika | Mon Vino | SAQ | Productions Yaz | Port de Trois-Rivières | Fairmont Le Château Frontenac | Le Germain Hôtels | Le Baluchon | Auberge du Lac St-Pierre | Auberge Godefroy | Les Coops de l'information | Rythme FM 100,1 | 106,9 Mauricie | Hebdo Journal

Voici les membres du Conseil d'administration de la Fondation pour 2021-2022 : Jacques Picard, président | Jocelyn Drolet, vice-président | Jérôme Sansregret, secrétaire-trésorier | Marc Aeschmann | Denis Foucault | Marc-André Houle | Mireille Lemieux | Martine Mongrain | Valérie Therrien



REMERCIEMENTS AUX DONATEURS

Le Musée et sa Fondation remercient ses précieux donateurs et partenaires :



ÉQUIPE DU MUSÉE

CONSEIL D'ADMINISTRATION

Le Conseil d'administration du Musée pour 2021-2022 est composé des membres bénévoles suivants:

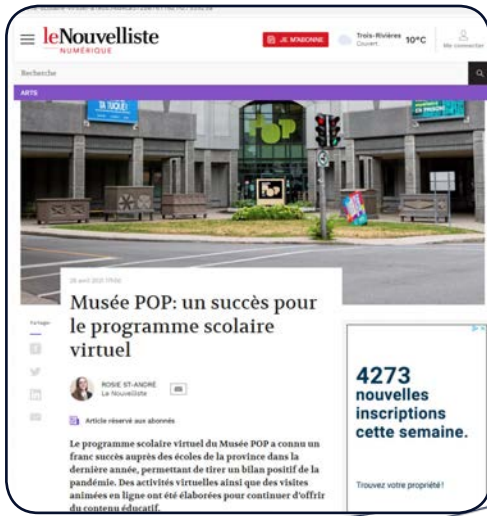
Monsieur Marc-André Houle | président
Monsieur Michel Morin | vice-président
Monsieur Pierre Lemieux | trésorier
Madame Mélanie Hamel | secrétaire
Monsieur Pierre Montreuil (jusqu'en janvier 2022) – Pierre-Luc Fortin (depuis janvier 2022 | représentant Ville de Trois-Rivières
Monsieur René Bouchard | administrateur
Monsieur Thomas Grégoire | administrateur
Madame Louise Lacharité | administratrice (Représentante des bénévoles)
Monsieur Alexandre Ollive | administrateur
Monsieur Jacques Picard | administrateur (Représentant de la Fondation du Musée)
Madame Marie-Claude Plante | administratrice

Sous la direction de Mme Valérie Therrien, voici les membres de l'équipe durant la dernière année (employés permanents, temporaires et contractuels) :

Marie-Claude Alarie | Olivier Auger | Alain Beaupré
| Stéphane Bélanger | Geneviève Bettez | Nathalie Boudreault | Ariane Boutin | Chloé Brouillard | Jean-Claude Cossette | Amélie Cossette | Myriam D'Amours | Julie Dostaler | Francis Dugré-Lampron | Lauriane Florent | René Florent | Samuel Fortin 1 | Samuel Fortin 2 | Janelle Gagnon | Catherine Gilbert | Nancy Girard | Gaël Hamel | Sarah Emmy Hayes | Gabrielle Hébert | Anne-Sylvie Lacroix | Audrey Lamothe | Xavier Lapointe | Luc Larochelle | Rachel Lefebvre | Majda Lyna Lemrini | Mathieu Malo | Alexandre Marchand | Claudie-Anne Martin | Louise Martin | Mario Maurais | Élisabeth Mottard | Dominic Ouellet | Sabrina Payette | Clara Plante | Frédérique Plante | Claire Plourde | Rosalie Rannou | Jean St-Pierre | Charles-Olivier Thibeault | Emmanuel Tiberghien | Inès Zalila



REVUE DE PRESSE



Musée POP: un succès pour le programme scolaire virtuel

4273 nouvelles inscriptions cette semaine.

Le programme scolaire virtuel du Musée POP a connu un franc succès auprès des écoles de la province dans la dernière année, permettant de tirer un bilan positif de la pandémie. Des activités virtuelles ainsi que des visites animées en ligne ont été élaborées pour continuer d'offrir du contenu éducatif.



Collection Robert-Lionel Séguin en vente dans une revue d'ethnologie



Une 10e édition pour l'exposition Change le monde, une œuvre à la fois

Exposons nos idées, concevons l'intégration, déconstruisons de Paris le projet Change le monde, voir



Une relâche très acahalée

Elle a permis à la fois de faire connaître les œuvres de la collection de la province et de leur offrir un espace de réflexion et de dialogue. C'est ce qui a permis de faire connaître les œuvres de la collection de la province et de leur offrir un espace de réflexion et de dialogue.



Marie-Sol St-Onge: peindre pour avancer [PHOTOS]

«La peinture est un refuge. Un lieu où l'on se sent en sécurité, où l'on peut exprimer ses émotions, ses idées, ses espoirs, ses rêves, ses peurs, ses regrets, ses regrets».



Exposition Le match parfait sport vs science: un mariage indissoluble

NOUVELLE PEINTURE 100% LOCALE



Le marché public de retour au Musée Pop pour une 3e édition [ARTICLE AUDIO]



Musée POP

Le Musée POP a pour but d'offrir aux visiteurs une expérience éducative et culturelle unique.



En pratique

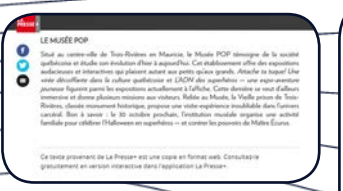
ESCAPADE

Une escapade en famille au Musée POP, une expérience enrichissante pour tous.



Le Musée POP remporte un prix d'excellence

Par Rédaction Hebdo Journal



LE MUSÉE POP

Une expérience éducative et culturelle unique au Musée POP.



VILLE PRISON DE TROIS-RIVIÈRES PARTIE 2 LA DÉCOUVERTE DES SECRETS ET DE LA VIE AU QUOTIDIEN DES BAGNARDS D'AUTREFOIS

UNE NOUVELLE PRÊTE CURIE SURPRENANTE QUI NE LAISSE RIEN INDIFFÉRENT...



Sport et sciences au Musée POP

Par Marie-Eve B. Alarie



Si la faune m'était sculptée: L'art animalier québécois

Musée POP, Trois-Rivières

Le Musée POP puise dans le monde animal pour mettre en valeur le talent des artistes populaires de la province. Si la faune m'était sculptée réunit les œuvres d'une soixantaine de créateurs de différentes époques et en provenance des quatre coins du Québec. Des bêtes sauvages, domestiquées et exotiques s'y côtoient sous des formes tantôt réalistes, tantôt ludiques. Une célébration de la beauté et de la richesse de la nature.

MUSÉE



**La culture
populaire
du Québec**

200, rue Laviolette
Trois-Rivières (Québec)

G9A 6L5

info@museepop.ca

museepop.ca



Le Musée POP est accrédité et soutenu par le ministère de la Culture et des Communications et par la Ville de Trois-Rivières.